

## 1. Inleiding

Deze Bluetooth GPS ontvanger is een Global Position System Receiver met Bluetooth draadloze technologie. Deze BT GPS ontvanger laat toe GPS gegevens draadloos te ontvangen op uw mobiele PDA. Voor het versturen van GPS positie gegevens via Bluetooth kan u de ontvanger ergens plaatsen zonder gebonden te zijn aan draden. Het toestel is krachtig, draagbaar en herlaadbaar. In combinatie met een PDA pocket computer kan u uw weg vinden via deze GPS positionerings technologie. Kies hiervoor ook een navigatiesoftware die past op uw type van pocket PC.

## 2. LED status omschrijving

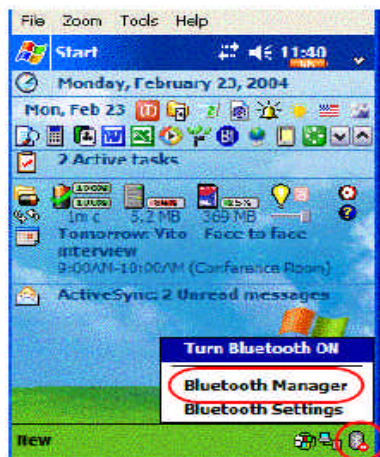
Tabel

LED	KLEUR	STATUS
LED1	Rood	Detectie satellieten, nog geen fix
	Rood (knipperend)	GPS positie fix, navigatie mogelijk
	Groen	Batterij aan het opladen
	Groen (knipperend)	Laag batterij niveau
LED2	Blauw (knippert 1sec)	Succesvolle Bluetooth koppeling
	Blauw (knippert 3sec)	Detectie Bluetooth koppeling

### 3. Software Installatie op Pocket PC met Bluetooth functie

Nota: Wees er zeker van dat de Bluetooth functie op uw PDA geactiveerd is.

1. Selecteer het Bluetooth pop-up menu, zet "Bluetooth ON" en selecteer de "Bluetooth manager".



2. Maak nu een nieuwe aansluiting



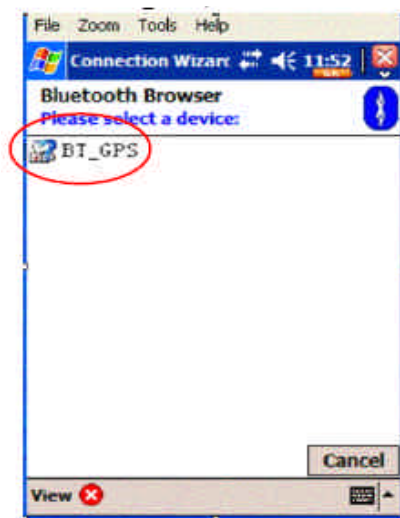
3. Selecteer "Explore a Bluetooth device",  
zet dan de Bluetooth GPS aan alvorens  
de volgende stap uit te voeren.



4. Selecteer 'device',  
selecteer dan "next "



5. Kies 'BT\_GPS' en selecteer deze.



6a. Vink "Security" niet aan (aanbevolen), selecteer dan "SPP slave", klik "Next"



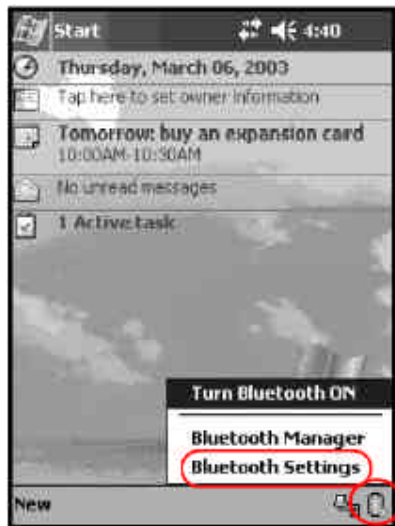
6b. Indien u toch "Security" wenst aan te duiden, geef dan de pascode "0000" in, en selecteer dan "SPP slave", klik "Next".



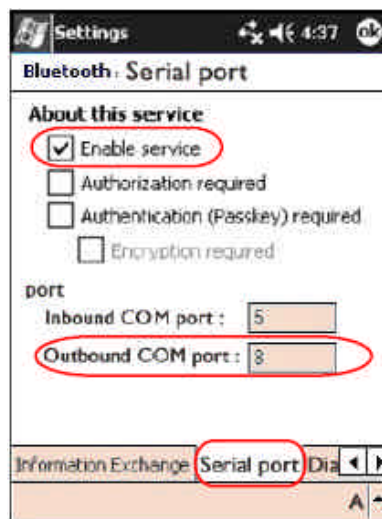
7. Selecteer "Finish" en de Bluetooth koppeling is succesvol uitgevoerd.



8. Selecteer opnieuw het "Bluetooth" icoon, en kies "Bluetooth setting".



9. Selecteer "Serial port", Zet eerst 'Enable', en zet dan de "outbound COM port" op "8".



## **SPECIFICATIONS**

### **General**

GPS Chip	SiRF Star III
Frequency	L1, 1575.42MHz
C/A Code	1.023MHz chip rate
Channels	12 CH (all in view) tracking (up to 20 CH)
Antenna (Internal)	Built-in Ceramic Patch antenna
External Antenna Port	Active MMCX Antenna

### **Sensitivity**

To - 159Bm Tracking, Superior Urban Canyon Performance

### **Acquisition Rate**

Cold Start	42 sec, average
Warm Start	38 sec, average
Hot Start	1 sec, average
Reacquisition	0.1sec, average
Accuracy	Snap start 2 sec, average

### **Power**

Built-in rechargeable 950mAh Li-ion battery and 5 V DC input	
Operation Power	3.3VDC+10%
Operation Time	8 hrs, after fully charged, in continuous
Charging time	2,5 hrs. (Typical)

### **Environmental**

Operating Temperature-	20 °C to + 60 °C
Relative Humidity	5% to 95% non-condensing



### **Accuracy**

#### Position

10m, 2D RMS / 5m, 2D RMS , WASS corrected / 2.5m, DGPS corrected

Velocity 0.1 m/sec

Time 1ms synchronized to GPS time

Datum WGS-84

### **Dynamic Conditions**

Altitude <18,000 m (60,000 feet)

Velocity <515 m/sec (1,000 knots)

Acceleration <4g

Motional Jerk <20 m/sec

### **Interface**

Communication Protocol:

Communicate with host platform via Bluetooth (class 2) serial port profile

Bluetooth communication distance 10 M. TYP.

GPS Protocol:

Default: NMEA-0183, - GGA(1), GSA(1),

GSV(5), RMC(1),VTG(1),Band rate 9600 bps,

Data bit : 8, stop bit : 1

### **Device Size**



70 (L) x 40 (W) x 18 (H) mm

2.76(L) x 1.57(W) x 0.70(H) inch

### **Accessories**

Car charger (12V in, 5V output)

AC adaptor (5V output, 500ma)





### **CE-verklaring**

Dit toestel is bedoeld voor gebruik in uw land. Er is rekening gehouden met landspecifieke bijzonderheden.

Het toestel is conform met de basiseisen van de R&TTE-richtlijn en is gewaarborgd door de CE-markering.

Hierbij verklaart Mobile Technologies Inc. dat het toestel Bluetooth GPS Receiver Cheetah 300S in overeenstemming is met de essentiële eisen en de andere relevante bepalingen van richtlijn 1999/5/EG.

Het originele document kan gevonden worden op:  
<http://www.dectel.be/doc/10032.pdf>



© dectel 2006

